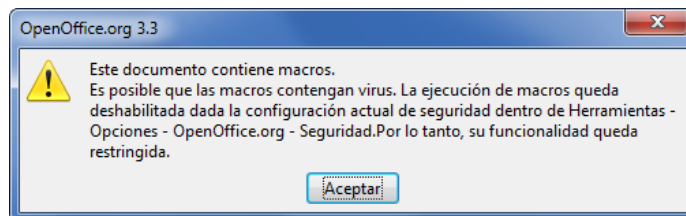


Ejemplos guiados

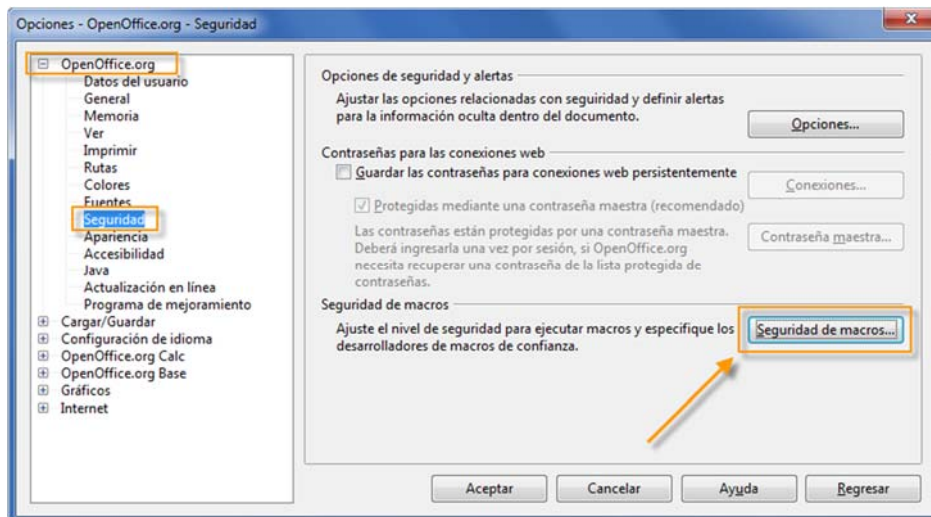
T7-E1

Aunque más adelante se tratará el tema de cómo crear una macro, vamos a mostrar en este ejemplo cómo incorporar una ya existente predefinida en una imagen. El objetivo será conseguir un rango de celdas que se tenga seleccionado simplemente haciendo clic en una imagen que incorporemos en nuestra hoja de cálculo.

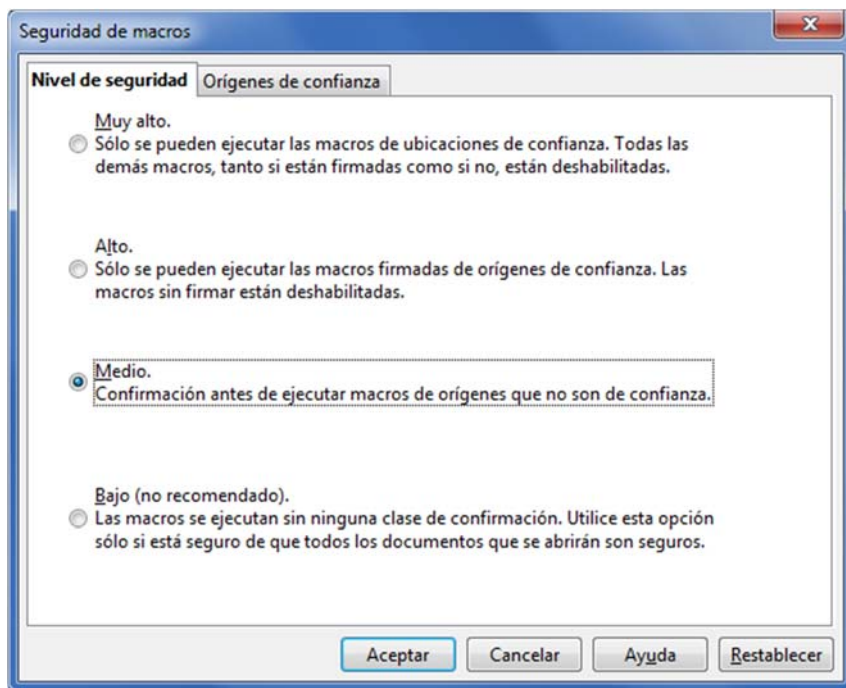
En primer lugar abrimos el fichero *macros_en_calc.ods*. Es posible que al abrirlo nos envíe un mensaje informándonos que el fichero contiene una macro y que por seguridad se ha deshabilitado la utilización de macros.



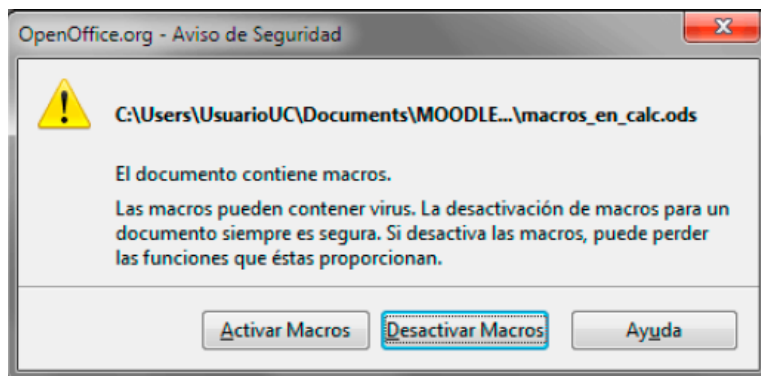
Si es así, basta elegir **Herramientas > Opciones > Apache OpenOffice > Seguridad** y, a continuación, hacer clic en el botón **Seguridad** para bajar el nivel de seguridad de Apache OpenOffice.



En el cuadro de diálogo **Seguridad de macros** se puede elegir, por ejemplo, un nivel medio de seguridad que nos permite elegir entre habilitar o no las macros cada vez que se abra un documento que las contenga. De esta forma tenemos la posibilidad de no habilitar las macros si desconfiamos de su procedencia.



Configurado ya el nivel de seguridad de macros, cerramos el documento *macros_en_calc.ods* y volvemos a abrirlo para habilitar las macros que contiene este libro.

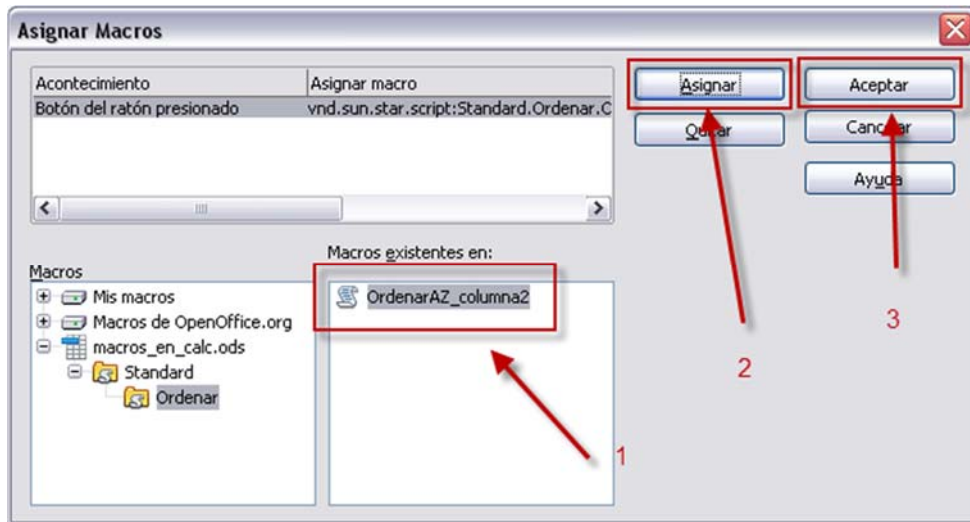


En este momento ya estamos preparados para realizar los pasos necesarios que permitan conseguir que al hacer clic sobre una imagen se ejecute la macro que se encuentra en este libro. Esta macro es muy sencilla, únicamente ordena los datos alfabéticamente de un rango de celdas que previamente se tenga seleccionado.

Realizaremos para ello los siguientes pasos:

1. Incorporamos la imagen *Btn_macroORDENAR.jpg* en la hoja de cálculo desde el archivo.
2. Hacemos clic con el botón derecho del ratón para abrir el menú contextual.
3. Elegimos la opción **Asignar macro...**

4. En el cuadro **Asignar macros** seleccionamos en el apartado *macros_calc.ods* la opción *Standard*, y a continuación en la macro *OrdenarAZ_columna2*



5. Pulsando sobre el botón **Asignar** del cuadro de diálogo **Asignar macros** y cerrando el cuadro haciendo clic en el botón **Aceptar**, podemos comprobar si lo hemos conseguido. Para ello elige un rango de datos y haz clic sobre la imagen para comprobar si se ordenan los datos alfabéticamente.

Videotutorial: Incorporar una macro a una imagen.

T7-E2

Vamos a hacer un gráfico para representar las puntuaciones de tres alumnos en distintas pruebas de evaluación: N1, N2 y N3 con los datos que se muestran en la siguiente figura.

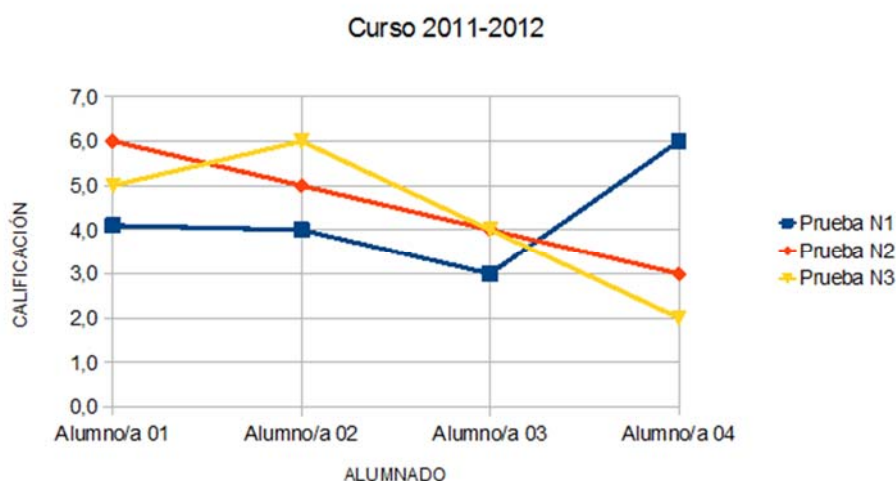
Alumno/a	Prueba N1	Prueba N2	Prueba N3
Alumno/a 01	4,1	6,0	5,0
Alumno/a 02	4,0	5,0	6,0
Alumno/a 03	3,0	4,0	4,0
Alumno/a 04	6,0	3,0	2,0

Para ello elegimos en el asistente:

- Tipo de gráfico: línea (puntos y líneas)
- Serie de datos: en columnas
- Primera fila como etiqueta

- Primera columna como etiqueta
- Título: Curso 2011-2012
- Título Eje X: ALUMNADO
- Título Eje Y: CALIFICACIÓN

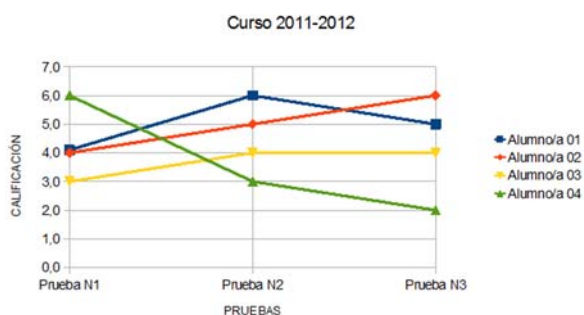
El resultado será el siguiente:



Puedes ahora modificar las propiedades del gráfico y utilizar como serie de datos las columnas. Para ello...

Haz clic sobre el gráfico con el botón derecho del ratón para abrir su menú contextual

Elige la opción **Rango de datos** y selecciona **Serie de datos en filas** y **Primera columna** como etiqueta, ajusta también el título del eje X.

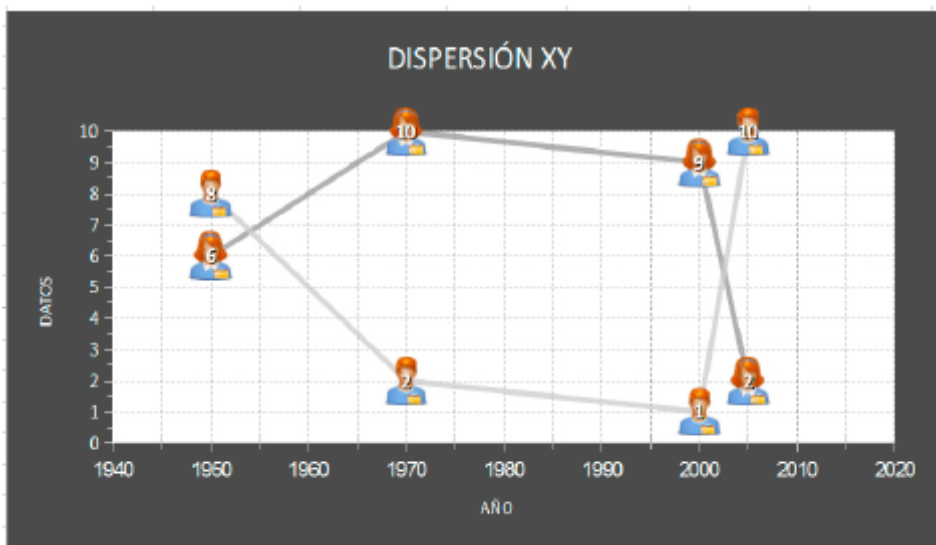


T7-E3

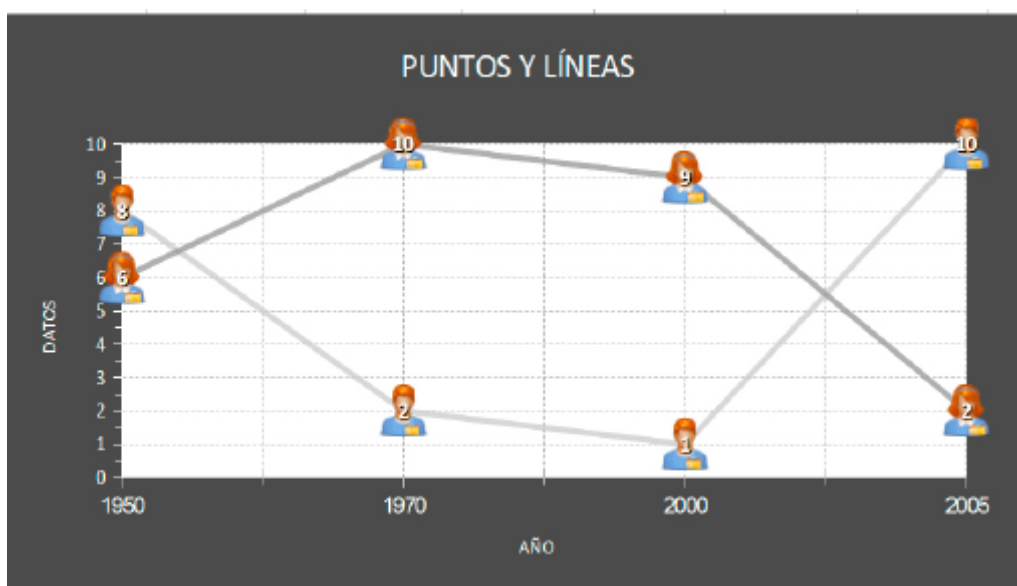
Imaginemos que tenemos una hoja de cálculo con los datos siguientes

	A	B	C	D
1				
2		Año	Hombres	Mujeres
3		1950	8	6
4		1970	2	10
5		2000	1	9
6		2005	10	2

Seleccionadas las celdas B2 hasta la D6, elige la opción **Gráfico** del menú **Insertar**. Elige el tipo de gráfico **Dispersión XY** para obtener la siguiente representación



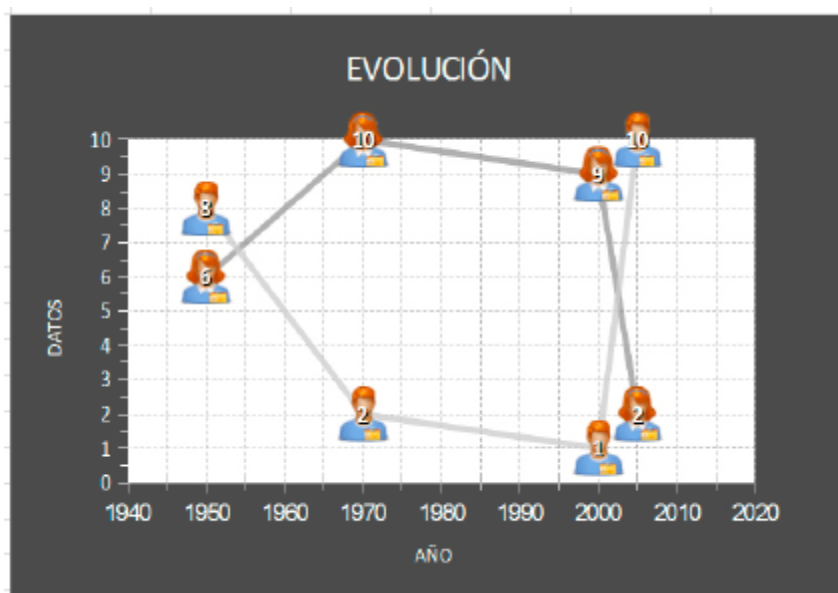
Observa la diferencia entre el gráfico anterior y el siguiente en el que se ha considerado como tipo el de **líneas** en relación a la separación de los datos en el eje X.



En el primer gráfico se considera que la separación entre dos años está proporcionada a la diferencia de años existente entre ellos y en el segundo los datos aparecen igualmente separados aunque la diferencia sea distinta (20 años entre 1950 y 1970, 30 entre 1970 y 2000 y 5 entre 2000 y 2005).

T7-E4

Genera un gráfico como el siguiente investigando cómo se logra, no importa los datos que tomes. Explora las distintas opciones de los cuadros de diálogos que permiten cambiar las distintas propiedades de un gráfico y prueba para ver sus efectos.



Fuente iconos: <http://www.comfi.com/telecom-icons/>

T7-E5

Considera los siguientes datos tomados de la memoria económica de la Universidad de Cantabria correspondientes al año 2009 en el que se muestra el número de documentos adquiridos en 2009 por las distintas bibliotecas según el centro y la forma en la que han sido adquiridas:

	COMPRA	DONACION	INTERCAMBIO	TOTAL
CAM	500	102	44	646
CIE	374	22	37	433
DEC	1352	765	54	2171
IND	711	258	27	996
INT	3081	1222	443	4746
MAR	171	10	3	184
MED	406	20	53	479
MIN	152	6	3	161
PAR	0	0	0	0
BUC	6747	2405	664	9816

A partir de estos datos construye gráficos que muestren las proporciones del crecimiento de la colección según la forma de adquisición (compra, donación o intercambio) y por centros.



Fuente: <http://www.buc.unican.es/LaBuc/MEMORIA%202009.pdf>